



Здание музыкальной школы (Довоенной постройки)

**Историческая справка.** Город Славск основан в 1292 г. как селение Хайнрихсвальде - "лес Генриха". До 1945 г. входил в составе Германии (Восточная Пруссия). С 1818 г. административный центр местности Эльхининдерунг. С 1890 г. - климатический курорт. В 1919 г. был построен бассейн с минеральной водой (минеральные воды курорта до 1945 г. поставлялись в Дрезден). В 1946 г. переименован в Славск.



Городская площадь



**Администрация МО «Славский муниципальный район»**

238600, Калининградская обл., г.Славск, ул. Калининградская, 10.  
т. 8-40163-3-17-70, ф. 8-40163-3-11-66



**МБУ «ИНФОРМАЦИОННО-ТУРИСТИЧЕСКИЙ ЦЕНТР»**

ТЕЛ. +79118579457  
ФАКС: (40163)3-11-66  
E-MAIL: itc\_slavsk@mail.ru

**АДМИНИСТРАЦИЯ  
МО «СЛАВСКИЙ МУНИЦИПАЛЬНЫЙ РАЙОН»**



**ЭКОЛОГИЧЕСКИ  
ЧИСТЫЙ РАЙОН—  
СЛАВСКИЙ РАЙОН**





**Лютеранская кирха**  
**1869 г.** Постановлением Правительства Калининградской области Кирха получила статус объекта культурного наследия регионального значения.

**Православный Храм в честь Святого Праведного Иоанна Кронштадского.**  
 Был заложен в 2010г. 14 июня 2012 года состоялось торжественное освящение нового Храма.

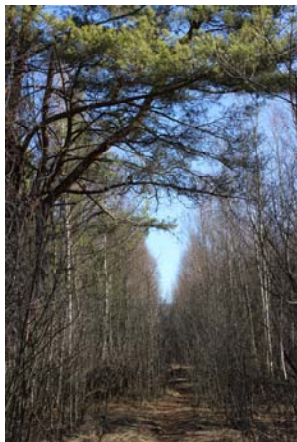


**ОТКРЫТЫЙ БАССЕЙН И ПРИРОДНЫЙ МИНЕРАЛЬНЫЙ ИСТОЧНИК.**

В 1936 году в Хайнрихсвальде (Славск) построен открытый бассейн с минеральной водой, который стал настоящей достопримечательностью города, местом отдыха многочисленных гостей города. Бассейн после реконструкции функционирует по сей день, и является единственным в Калининградской области открытым минеральным источником и любимым местом отдыха горожан.



Городской бассейн открыт для ежедневного бесплатного посещения и купания. Для детей отведена мелководная часть бассейна. Вся территория бассейна огорожена металлическим забором, песчаный пляж, газоны, детская площадка, раздевалка, парковка, туалеты, работает спасатель. 5 минут ходьбы от центра города.



**Туристический маршрут— Экологическая тропа на «Большое Моховое Болото».** Расположенное недалеко от поселка Громово. Это крупнейшее болото в Калининградской области, площадь - 5000 га. Является типичным верховым болотом с крупным озерковым комплексом. Возраст болота – около 10 000 лет. Глубина залегания торфа – 6-11 метров. Облик болота, не нарушенный и не изменённый человеком, сохранился до наших дней. Их экосистемы, своего рода эталоны природы, представляют огромный интерес для любителей природы и исследователей». Здесь живёт большое количество редких видов растений, насекомых, птиц, занесённых в Международную Красную книгу и в Красную книгу России.



**Славский район** располагает уникальным ландшафтом, с долгой историей человеческих поселений и использования природных ресурсов. Северная половина Славского района составляет российскую часть огромной дельты реки Неман, на которой в течение столетий создавалась и поддерживалась сложная мелиоративная система каналов и насосных станций, и которая поныне представляет собой уникальный польдерный ландшафт.



Славский район - просто уникальное, исторически сложившееся место для развития туристической отрасли. Любителям рыбалки и охоты на благородную дичь оно было известно еще в XIX веке, когда отдохнуть от государственных дел, поохотиться сюда приезжали самые высокопоставленные и именитые люди Германии и Европы, а охотничий дом "Паит" был излюбленным местом отдыха кайзера Вильгельма II. Не оскудели природными богатствами эти места и сегодня: огромные дикие леса, нетронутые человеком, самые большие в Калининградской области и живописные болота, поименные луга, многочисленные речки, озера, каналы, по-прежнему богатые дичью и рыбой, экологически чистые воздух и вода.

